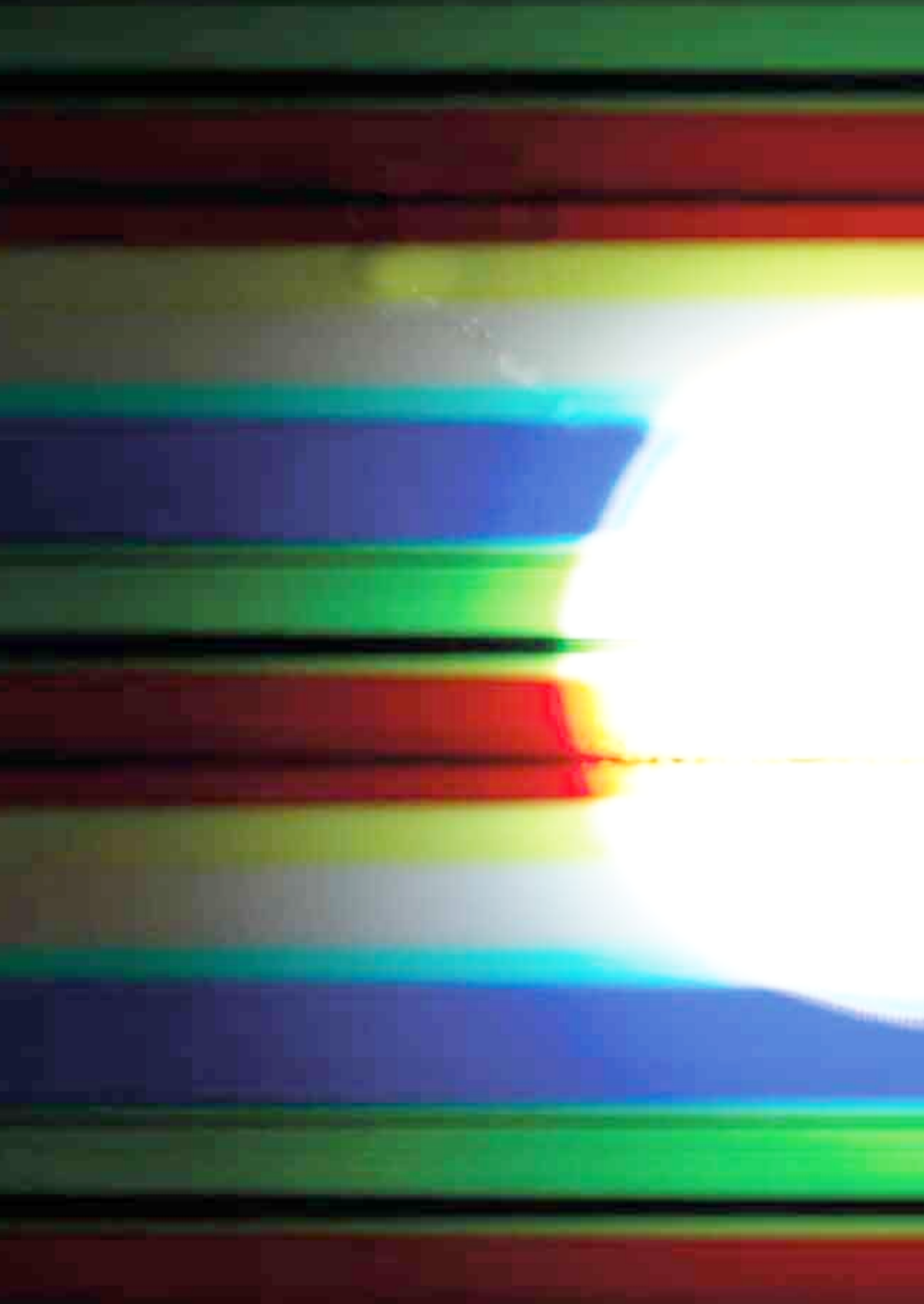


**CENTRAAL
MUSEUM**

**LEKKER
LICHT
NICE 'N
LIGHT**

**KUNST, DESIGN, VIDEO & MODE
17 OKT 2015 T/M 24 JAN 2016**

**ART, DESIGN, VIDEO & FASION
OCT 17 2015 UNTIL JAN 24 2016**



De expositie *Lekker Licht* past goed bij het Centraal Museum. De tentoonstelling draait om beeld; beeld dat kunstenaars en vormgevers met licht, of rond het thema licht creëren. Aan het begin van de tentoonstelling bevinden zich twee sleutelwerken die de tentoonstelling richting geven en tegelijkertijd met het museum verbinden. Iván Navarro's uitvoering van Gerrit Rietvelds rood blauwe stoel verwijst naar de meester van het museum, maar plaatst deze ook door middel van roze tl-licht in een nieuwe tijd en context. Van Rietveld zelf is het prototype van het tafellampje uit 1925; een klein fragiel werkje dat zowel lamp als sculptuur wil zijn. Het is kunst en vormgeving in één. Iets verderop staat het iconische werk *Failed Dawn* van de jonge kunstenaar Oscar Santillan; een nieuwe generatie dient zich aan in de vorm van een fontein van tl-balken.

De variëteit aan disciplines, van schilderkunst en film tot mode en design weerspiegelt goed de breedte en specifieke kwaliteit van de museumcollectie. Daarnaast komen zowel heden en verleden, als lokaal en internationaal aanbod terug in de tentoonstelling.

En niet onbelangrijk; er is volop actualiteit, er is veel te ontdekken en veel te beleven. In nieuw en grensverleggend werk presenteren toonaangevende kunstenaars en vormgevers nieuwe vormen of bieden andersoortige ervaringen. Navid Nuur maakt het zelfs de mogelijk om voor de eeuwigheid bewaard te blijven en herdacht te worden door een met de eigen as gevulde neon-handtekening! Let verder op het werk van Jan van Munster, lichtkunstenaar par excellence. Ten slotte kan de bezoeker ook de eigen creativiteit kwijt, als medewerker aan het kunstwerk van Navid Nuur, als onderwerp van de installatie van Blendid of in de werkplaats waar men op allerlei manieren met licht bezig kan zijn.

Een tentoonstelling die een intense ervaring koppelt aan het kijken naar kunst, het verkennen van vormgeving en het ontdekken van populaire cultuur, en die ook nog eens de mogelijkheid biedt om zelf aan de slag te gaan, kan alleen worden gemaakt door toegewijde professionals. Dat zijn de betrokken kunstenaars en vormgevers, en het team van het Centraal Museum onder leiding van curator Eelco van de Lingen.

Dat hebben ze gedaan met de zeer gewaardeerde hulp van Fonds21, het Mondriaan Fonds, Bankgiro Loterij, Philips, Stroom Den Haag, Rabobank Utrecht, Heuvelmans, 3M en natuurlijk de gemeente Utrecht. Het boekje waarin u nu leest is van de hand van Janneke Hendriks en de spectaculaire tentoonstellingsarchitectuur is ontworpen door Arna Mackic en Lorien Beijaert.

Edwin Jacobs
directeur

The exhibition *Nice 'n Light* fits well with the Centraal Museum. The exhibition centres on image: image, created by artists and designers using light, or relating to the theme of light. At the start of the exhibition are two key works that set the tone of the exhibition and at the same time embody its connection to the museum. Iván Navarro's version of Gerrit Rietveld's famous Red and Blue Chair is a direct reference to the master of Centraal Museum, but simultaneously plants it in a new time and context by the use of pink fluorescent light. Rietveld's own contribution consists of a prototype of a table lamp from 1925: a small and fragile work that wants to be a lamp and a sculpture at the same time. It is art and design, fused into one. A bit further on we find the iconic work *Failed Dawn* by the young artist Oscar Santillan; here, a fountain of fluorescent tubes marks the emergence of a new generation of artists.

The variety of disciplines, ranging from painting and cinematography to fashion and design, vividly demonstrates the width and specific quality of Centraal Museum's collection. The exhibition furthermore encompasses the past and the present, as well as the domestic and international art worlds.

And, not unimportantly: there is much to discover and to experience, also in relation to the contemporary world. In new and ground-breaking works, leading artists and designers present new forms and offer new types of experiences.

Navid Nuur even offers us the option of being preserved and commemorated for eternity, with a neon-light signature filled with our own ashes after cremation. Also be sure to experience the works by Jan van Munster – the light artist par excellence.

Finally, the visitor is also invited to contribute his or her own creativity by adding to the art work by Navid Nuur, or as the subject of Blendid's installation, or by trying out one of the many ways of working with light offered in the studio.

An exhibition that combines a penetrating experience with contemplating art, with discovering design and exploring popular culture, and that additionally offers the visitors the option to actively participate and contribute, can only be created by a team of dedicated professionals. These are the artists and designers on display, along with the Centraal Museum team headed by curator Eelco van de Lingh. We are also grateful for the much appreciated support by Fonds21, the Mondriaan Fonds, Philips, Bankgiro Loterij, Rabobank Utrecht, Stroom Den Haag, Heuvelmans, 3M and of course the City of Utrecht. The booklet you are holding now was created by Janneke Hendriks, and the spectacular exhibition architecture was designed by Arna Mackic and Lorien Beijaert.

Edwin Jacobs
director

LEKKER LICHT

Licht staat aan de basis van de visuele waarneming. Iets eenvoudiger gesteld: zonder licht is er niets te zien. Een object of wezen kan aanwezig zijn, maar het is het licht dat het uit het duister trekt en aan de beschouwer openbaart. "Tada!", zegt het licht: "hier is een mens, een dier, een ding. Hier is misschien zelfs wel een kunstwerk." Licht zelf blijft ondertussen onzichtbaar. We merken dat het er is, daar waar het iets verlicht, maar het licht zelf zien we niet. En licht is niet alleen onzichtbaar maar, net als lucht, letterlijk ongrijpbaar. Een beetje met licht kleien of schilderen is er dan ook niet bij.

Wellicht is dat de reden dat licht tot het begin van de vorige eeuw voornamelijk diende als onderwerp in de kunsten en niet zelf als medium werd gebruikt. Het Hollands licht verschijnt in de schilderijen van Vermeer en Mesdag, dat van Engeland in de schilderijen van Turner, het Franse licht etst de hooibalen in het landschap van de schilderijen van Monet.

Rembrandt, Delacroix en Goya, maar ook de Utrechtse caravaggisten, zetten graag het licht naast het donker. Zij passen een bepaalde lichtval toe om hun werken dramatischer en intenser te maken.

Toch wordt het licht steeds afgebeeld, niet ingezet. Het licht wordt op het doek vastgelegd met gebruik van verf, niet met behulp van het licht zelf.

De uitvinding van de fotografie introduceert het eerste gebruik van het licht als materie waarmee iets gemaakt kan worden. Het door lenzen gemanipuleerde licht vormt een beeltenis op met chemicaliën bewerkt papier, glas of metaal.

Indirect zegt het licht wederom: "Tada!" Deze keer kan het resultaat echter worden gefixeerd en vastgehouden.

NICE 'N LIGHT

Light forms the basis of visual perception. Or, simply put: without light there would be nothing to see. An object or creature can be present, but it is light that brings it out of the dark and reveals it to the observer. "Ta-da!", says light: "here is a person, an animal, an object. Or it might even be a work of art." While light itself remains invisible. We notice its presence wherever it lights up some part of the world, but we cannot see light itself. It is not only invisible but literally ungraspable, just like air. So there's no way to paint with light or to mould it like clay.

Perhaps that's why light, until the start of the previous century, mainly served as a subject of art, without being used as a medium in its own right. We see the light of Holland in the paintings by Vermeer and Mesdag, the light of England in the paintings by Turner, while French light frames the haystacks in the landscape paintings by Monet.

Rembrandt, Delacroix and Goya, but also the Utrecht 'Caravaggisti' painters, enjoyed contrasting light with dark. They applied a particular slant of light to make their works more dramatic and more intense. Still, in each instance light is portrayed, rather than used. The light is captured on canvas with the use of paint and paint-brush, not with the aid of light itself.

The invention of photography for the first time introduces light as a material that can be used to create something. Manipulated by lenses, light forms an image on chemically treated paper, glass or metal. Indirectly, light again says "Ta-da!" But this time the result can be fixed in place and preserved.

Gelijk met de komst van de fotografie verandert het streven van de kunst. Niet langer is de weergave van de realiteit het enige doel van een kunstwerk. Kunstenaars richten zich nu ook op het innerlijk, de impressie, de expressie, de abstrahering, de verlichting en het concept. Ook de fotografie staat niet stil. Heel veel foto's achter elkaar blijken niet alleen beeld, maar ook beweging te kunnen genereren. De gebroeders Lumière (what's in a name..) weten in 1895 met een lichtbron en een filmstrook de eerste bewegende filmbeelden tevoorschijn te toveren.

De kunstcritici en -theoretici van destijds moesten daar weinig van hebben. Film was volgens hen vermaak, geen kunst. Dat film en fotografie in het begin voornamelijk gericht waren op documentatie en (erotisch) vertier en eindeloos gekopieerd werden om overal vertoond te kunnen worden hielp niet echt. Kunst heeft ten slotte een aura van uniciteit en wil zich onderscheiden van algemeen amusement.

In de twintigste eeuw ontwikkelt het beeldend vertier zich verder naast de kunsten, eerst in de bioscoop en later door de televisie; die grote lamp die het bewegend beeld de huiskamers in brengt. Ook de popmuziek vindt een plaatsje op de beeldbuis en in de bioscoop. The Beatles treden op bij Ed Sullivan, Woodstock wordt verfilmd.

Tegenwoordig zijn muziekvideo's niet alleen een vast onderdeel van onze beeldende cultuur, maar we onderscheiden inmiddels klassieke clips, geprezen vanwege hun artistieke kwaliteit of hun waarde als uitdrukking van een bepaald tijdsbeeld of subcultuur.

Binnen de kunsten is het licht in al zijn verschijningsvormen een normaal medium geworden.

With the advent of photography, art assumes a different goal. The representation of reality is no longer the only purpose of a work of art. Artists also start to focus on the inner world, on impression and expression, on the abstract, illumination and the conceptual. Photography itself also continues to develop. Viewing lots of photos in quick succession creates the suggestion of movement. Using a light source and a strip of photos, the brothers Lumière (what's in a name..) manage to create the first 'moving pictures' in 1895.

The art critics and theoreticians of the time would have nothing of it. In their view, film was merely entertainment, and not art. It didn't really help that film and photography were initially used mainly for documentation and (erotic) pleasure, and produced in as many copies as possible to be shown everywhere. After all, art carries an aura of uniqueness and seeks to remain aloof from general entertainment.

Visual entertainment continues to develop alongside art in the twentieth century, first in cinema and later by the invention of television: that large lamp that brings moving images into the family sitting room. Pop music also finds its way onto the cinema and television screens. The Beatles perform on the Ed Sullivan show, and the Woodstock festival is recorded on film.

Nowadays, music videos have not only become a permanent fixture of our visual culture, but some have even gained the status of 'classic clips', praised for their artistic quality and/or their value as a testament to a certain time period or subculture.

Light, in all its manifestations, has now become a regular medium within the arts.

Het wordt ingezet via de standaard technieken van projectors of monitors of in de meer authentieke vorm van tl- of neonbuis.

Het schilderij heeft het tegenwoordig moeilijk; een kunstenaarsatelier ruikt zelden nog naar olieverf, eerder naar de cappuccino die naast de computermonitor of laptop staat.

In de materiaallose wereld van de computer is het licht een heel normaal verschijnsel en in een tijd waarin de entertainmentindustrie en digitalisering van grote invloed zijn op de maatschappij, wordt de kloof tussen de hoge en lage kunsten wat vaker overbrugd.

In de tentoonstelling *Lekker Licht* staat 'hoge' naast 'lage' kunst en autonome kunst naast toegepaste kunst op hetzelfde museale podium. Dat heeft niet als doel de verschillen en contrasten te laten zien, maar de mogelijkheden van dialoog te zoeken tussen objecten en sculpturen, clips en projecties en tussen ontwerpen en installaties.

De dialoog draait in *Lekker Licht* om een groot thema; elk scheppingsverhaal heeft een moment waarop het licht ontstaat. Zonder licht geen mensheid. Licht is universeel, maar tegelijkertijd ook heel specifiek. Er is warm licht, industrieel licht, gezellig licht, medisch licht, uitgaanslicht, kaal licht, arm licht, rijk licht, licht dat omarmt of licht dat pijn doet aan de ogen. Het licht is eeuwig, maar de tijd tussen het voor het eerst zien van het licht en het moment dat het licht dooft beslaat slechts een mensenleven. In dat mensenleven lopen we dag in, dag uit door een dagelijks lichtverloop; vormgegeven door de baan van de zon en de tl, neonbuis of het peertje die ons helpen de dag te verlengen en de nacht te ontwijken.

Lekker Licht nodigt je uit een dergelijke wandeling te maken.

It is deployed through the standard technologies of projectors and monitors, or used in the more authentic form of fluorescent and neon tubes. The art of painting is meanwhile in a bit of a fix: an artist's studio rarely smells of oil paint anymore, but rather of the cappuccino next to the PC monitor or laptop.

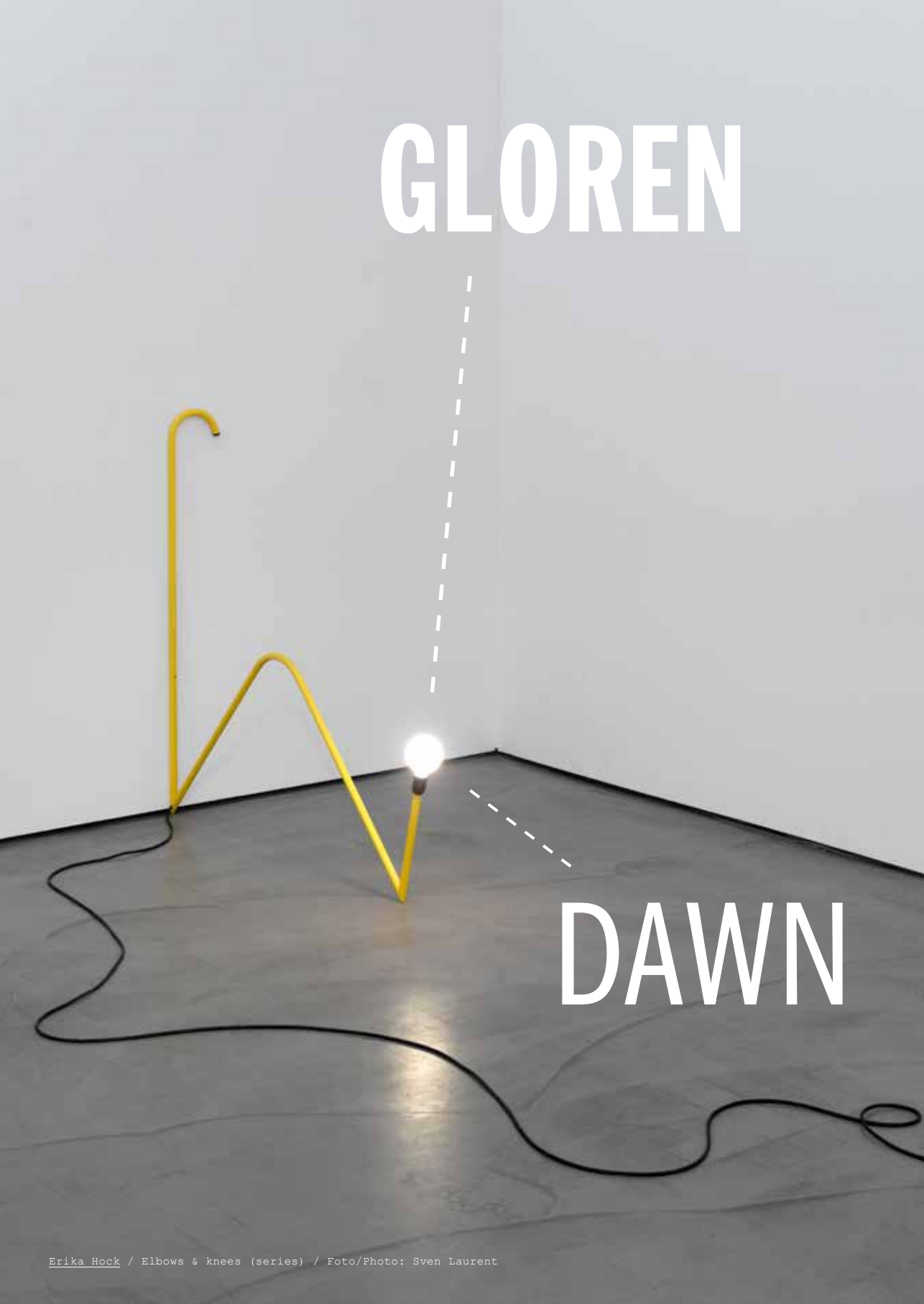
In the immaterial digital world, light has become a thoroughly familiar phenomenon, and in an era where the entertainment industry and computerisation are increasingly shaping society, the divide between high art and low art is more easily crossed.

In the exhibition *Nice 'n Light*, 'high' art and 'low' art, autonomous art and applied art, rub shoulders on the same museum stage. The goal is not to highlight the differences, but to explore the possibilities of a dialogue between objects and sculptures, video clips and projections, installations and designs.

This dialogue revolves around a grand theme: each creation myth refers to a point in time in which light is created. For there would be no mankind without light. Light is universal, and at the same time very particular. There is warm light, industrial light, cosy light, medical light, clubbing light, bare light, poor light, rich light, light that embraces and light that hurts the eyes. Light is eternal, but the time that stretches between the very first glimpse of light and the moment the light goes out forever is merely one lifespan. During that lifespan we spend every moment of our waking life strolling through different forms and qualities of light, shaped by the arc of the sun and the neon tube or incandescent light bulb that allows us to extend the day and push back the night.

Nice 'n Light invites you for a similar stroll.

GLOREN



DAWN

Gerrit Rietveld

Tafellamp, prototype (1925)

Table lamp, prototype (1925)



Foto/Photo: Alex Funke

Gerrit Rietveld (1888) maakte in 1925 dit lampje. Hoewel, een lampje? Licht komt er niet uit. Het is een prototype van een tafellampje; een kleine sculptuur met de belofte van licht. Het kapje op de lamp is geen echt kapje, het is een vlakke schildering op een gloeilamp, die niet aangesloten is. Was het lampje wel werkend geweest, dan zou elke keer dat het lampje kapot zou gaan een nieuwe gloeilamp beschilderd moeten worden. De bekendste ontwerpen van de architect en meubelmaker Rietveld waren oorspronkelijk bedoeld als experiment. Net als de beroemde rood-blauwe stoel zag Rietveld ook dit lampje niet als product, maar als een studie. In dit geval een studie naar een vorm die licht vasthoudt.

*Gerrit Rietveld (1888) built this lamp in 1925. Although, a lamp? It doesn't emit light, as it's just a prototype of a table lamp – a small sculpture that holds out the promise of light. The lampshade is not really a shade, but a two-dimensional painting on a light bulb that isn't connected. If it had been a working lamp, then a new painting would need to be made each time the light bulb needed replacement. The best-known designs by architect and furniture maker Rietveld were originally just experiments. Like the famous *Red and blue chair*, Rietveld saw this lamp not as a product but as a study. In this case, a study into a form that holds light.*

Jan van Munster

2 x 50cc (1970)



Foto/Photo: Ruden Riemers

2 x 50cc van *Jan van Munster* (1939) lijkt op een lampje. Toch is dit object nooit bedoeld om een boek bij te lezen of om anderszins de leefomgeving te verlichten. Dit werkje uit 1970 is een reactie op de ideeën binnen het minimalisme over de rol van kunst. Volgens de toen geldende visie moest een kunstwerk een neutrale werkelijkheid nastreven; het moest zo min mogelijke een eigen betekenis hebben. Dit kunstwerk lijkt, met de stekker in de gaatjes, zichzelf te insemineren met een oplichtend hart als gevolg. Ook al is het een behoorlijk minimaal werkje, toch breekt het dankzij de associatie met vruchtbaarheid met de neutraliteit die het minimalisme zich tot doel stelde.

2 x 50cc by *Jan van Munster* (1939) looks like a lamp. Still, this object was never meant to light up a room at night or to help you read a book. Created in 1970, this work is a reaction to minimalist ideas about the role of art. According to this minimalist philosophy, an art work had to minimise its own meaning, to instead form a neutral reality. This art work, with the plug plugged into the socket, seems to inseminate itself, with an illuminating heart as a result. Although it is a fairly minimal work, the association with fertility nevertheless lifts it above the neutrality prescribed by minimalism.

Iván Navarro

Pink electric chair (2006)



Ook *Iván Navarro* (1972) reageert in zijn werk op abstracte kunst. Navarro groeide op in Santiago in Chili ten tijde van het bewind van dictator Pinochet. Hij reageerde op de kunst uit het vrije westen door bestaande kunstwerken na te maken in licht. Met spiegels en tl-buizen vervaardigde hij nieuwe versies van verschillende iconen van het modernisme. Een daarvan was Rietvelds befaamde rood-blauwe stoel, die hij uitvoerde in de oorspronkelijke kleuren, maar ook in het blauw en in het roze. De Pink electric chair lijkt een lieve versie van het toppunt van het modernisme, maar er is iets meer aan de hand. Navarro maakt niet alleen maar een nieuwe versie van Rietvelds stoel. De voltages die door de roze tl-buizen jagen, verwijzen naar de marteling en onderdrukking destijds in zijn geboorteland.

Similarly, in his work *Iván Navarro* (1972) reacts to abstract art. Navarro grew up in Santiago, Chile, during the regime of dictator Pinochet. His reaction to art from the free western world was to recreate existing works of art in the form of light. Using mirrors and fluorescent tubes, he created new version of various modernist icons. One of these is Rietveld's famous *Red and blue chair*, which he executed in the original colours but also in blue and pink. The Pink electric chair seems like a sweet version of the modernist highlight, but there's more to this work of art. The electric current that runs through the pink fluorescent tubes are a reference to the widespread torture and suppression in his homeland at the time.

Erika Hock

Elbows & knees (series) (2014 - 2015)



Foto/Photo: Sven Laurent

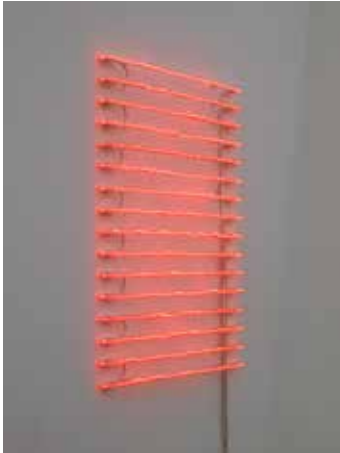
Het werk van Navarro is een kunstwerk dat er uit ziet als een stoel, maar dat tegelijkertijd overduidelijk niet is: je kijkt wel uit om er op te gaan zitten. En hoewel de tafellamp van Rietveld gezien kan worden als sculptuur, blijft het een prototype van een lamp. De twee werken van *Erika Hock* (1981) zijn minder duidelijk wat dat betreft. Gaat het hier om lampen of sculpturen voorzien van een lichtbron? Die verwarring is bij deze werken juist het onderwerp. Hock zoekt nadrukkelijk het grensgebied op tussen gebruiksvoorwerp en sculptuur. Dat het werk kan transformeren van het één in het ander vindt ze boeiend, omdat daardoor het perspectief op het werk continu verandert. Het kijken gaat wringen en dat levert de spanning op die ze zoekt.

Navarro's work is a work of art that looks like a chair, but evidently is not: no one in his right mind would attempt to sit on it. And although Rietveld's table lamp can be viewed as a sculpture, it remains a prototype of a lamp. The two works by *Erika Hock* (1981) are more ambiguous: are they lamps, or are they sculptures fitted with a light source? Precisely this confusion is what the works are about. Hock deliberately seeks the dividing line between a sculpture and a utensil. That the work can transform from the one into the other fascinates her, as it means a continually shifting perspective on the object. Simply viewing the object is a source of friction, which produces the tension that Hock aims to explore.

Navid Nuur

Broken circle (2011)

Broken square (2011)



Foto/Photo: Galerie Martin van Zomeren

Navid Nuur (1976) kijkt naar de waarde en eigenschappen van een techniek, object, woord of materiaal met een eigen insteek en blik. Zo is neon een gas dat normaal onbelemmerd door een glazen buisje stroomt en oplicht door de geleiding van elektriciteit. Nu steekt Nuur in Broken circle en Broken square kleine stukjes kapot glas in de neonbuis. Het gas moet daar langs en tussendoor kronkelen en doordat de doorgang smaller wordt, verandert de intensiteit van het licht. Het resultaat is een artistiek gebaar, met een heel andere betekenis dan de zakelijke, productgerichte uitstraling die neonlicht normaal heeft. De cirkel lijkt incompleet en het vierkant wekt de indruk een rechthoek te zijn. Toch zijn ze beiden volledig want het glas dat het ontbrekende volume moet aanvullen ligt nu in de neonbuis.

Navid Nuur (1976) examines the value and the properties of a technology, object, word or material from a very particular perspective. Neon, for example, is a gas that usually runs freely through a glass tube and that lights up in response to an electric current. But in Broken circle and Broken square, Nuur inserts small shards of glass inside the neon tube. This forces the gas to squeeze its way past the obstructions, which changes the intensity of the light. The resulting lamp is an artistic gesture, with an entirely different appeal than the business-like or commercial appeal that neon light usually has. The circle seems incomplete and the square appears to be a rectangle. Yet both are complete, as the glass to complete the missing volume is present inside the neon tube.

Studio Wieki Somers

Makoto (Reflection lamp) (2013)



Foto/Photo: Fabrice Gousset

Ook *Studio Wieki Somers* (Dylan van den Berg, 1971 & Wieki Somers, 1976) speelt met de verandering van betekenis. De Makato-lamp is er een uit een serie van zeven. De serie heet *Mitate*. Het Japanse woord 'mitate' betekent het bekijken van iets op een ongewone wijze, het aanschouwen van een object als een heel ander ding. Die Japanse link is ook wel duidelijk in het uiterlijk van het ontwerp, dat verwijst naar oude Japanse beeldcultuur. Elke lamp uit de *Mitate*-serie is gebaseerd op illustraties van 16e-eeuwse identificatievlaggen van de Samoerai. De materialen lijken authentiek, maar zijn tegelijkertijd hedendaags. De lampenkap bestaat uit geanodiseerd aluminium, bekleed met de folie die normaliter wordt toegepast op verkeersborden. Naast de transformatie van een oude vorm en beeldtaal in een modern ontwerp gebeurt er nog meer. De lamp geeft licht, maar verwijst ook naar de werking ervan, door gebruik te maken van materialen die licht reflecteren, absorberen of transformeren.

Studio Wieki Somers (Dylan van den Berg, 1971 & Wieki Somers, 1976) likewise plays with shifting meanings. The Makato lamp is one from a series of seven, titled *Mitate*. 'Mitate' is a Japanese word that signifies looking at something in an unusual way, or seeing an object as if it were something else. This Japanese link is also borne out in the design itself, which alludes to the age-old Japanese visual culture. Each lamp in the *Mitate* series is based on images on 16th-century Samurai identification banners. The materials seem authentic, but are actually contemporary. The lampshade is made of anodised aluminium, covered with a type of foil that is generally used for traffic signs. But this work does more than transform an old form and image into a modern design: while the lamp gives off light, it also demonstrates how light works by using materials that reflect, absorb or transform light.

9,10,11

Stéphane Sednaoui

/ Massive Attack sly (1994)

/ Mirwais Disco science (1999)

/ R.E.M. Lotus (1998)



Naïve Records



Virgin Records



Warner Brothers

In 1994 maakte *Stéphane Sednaoui* (1963) de clip voor Sly van *Massive Attack* en in 1999 de clip voor Disco science van *Mirwais*. De muziekvideo hoeft zich dankzij de korte duur en abstracte relatie tot de muziek minder te houden aan cinematografische regels dan een speelfilm en *Stéphane Sednaoui* gaat dan ook helemaal los met verschillende visuele verhalen en effecten, dwars door elkaar. Net als bij *Studio Wieki Somers* worden exotische culturele beelden hergebruikt in een hedendaags jasje, maar *Sednaoui* lijkt deze voornamelijk te zien als potentiële ingrediënten om de atmosfeer van de muziek te versterken. De beeldbuis wordt het doek waar *Sednaoui* met lichtbeelden op schildert.

In de clip voor Lotus van *REM* uit 2006 doet *Sednaoui* dat bijna letterlijk. *Michael Stipe* beweegt zich tussen lichtgevendende abstracte vormen en organische lichtvlekken en de andere bandleden zien hun instrumenten in lichtflitsen uit elkaar schieten.

In 1994, *Stéphane Sednaoui* (1963) created the video clip for Sly by the British music group *Massive attack* and in 1999 he made the clip for Disco science by *Mirwais*. Given its short duration and abstract relationship to the music, a music video is less bound to cinematographic rules than a feature film. *Stéphane Sednaoui* can therefore go to extremes in combining various visual narratives and effects. Similarly to *Studio Wieki Somers*, exotic cultural images are reprocessed in a contemporary manner, but *Sednaoui* appears to treat these images mainly as potential ingredients with which to enhance the atmosphere of the music. Here, the flickering screen becomes the canvas on which *Sednaoui* paints images of light.

In the 2006 video clip for Lotus by *REM*, *Sednaoui* does so almost literally. The singer *Michael Stipe* moves among light-emitting abstract forms and organic light splotches, while the other band members see their instruments explode into beams of light.

Krista van der Wilk

Replaced light 1.0 (2014)



Het werk Replaced light 1.0 van *Krista van der Wilk* (1983) bestaat uit een raam. Het is een typisch modern plastic kozijn voorzien van dubbel glas. Zo'n raam waar je na het ontwakken in een nieuwbouwwoning een tijdje naar blijft liggen kijken om het opkomende ochtendgloren te bestuderen, terwijl langzaam maar zeker de realiteit van de dag zich aandient. Het is een traag raam.

De werkelijkheid van het raam zelf openbaart zich net zo rustig als blijkt dat het licht langzaam over het glas trekt en wat onnatuurlijk op de muur erachter valt. Het licht dat over het raam heen glijdt, is er op geprojecteerd. Net als tijdens het moment van ontwakken moet alles even een plek krijgen.

The work Replaced light 1.0 by *Krista van der Wilk* (1983) consists of a window. It is a typical modern plastic window frame fitted with double glass. The kind of window you stare at after waking up in some modern suburban home, watching daylight gather strength while mundane reality gradually seeps in. It is a slow window.

The reality of the window reveals itself just as gradually when it becomes clear that light slowly moves across the glass pane and illuminates the wall behind it somewhat unnaturally. The light that glides across the window is projected onto it. Just like during those first moments after waking, it takes some time for everything to settle into place.

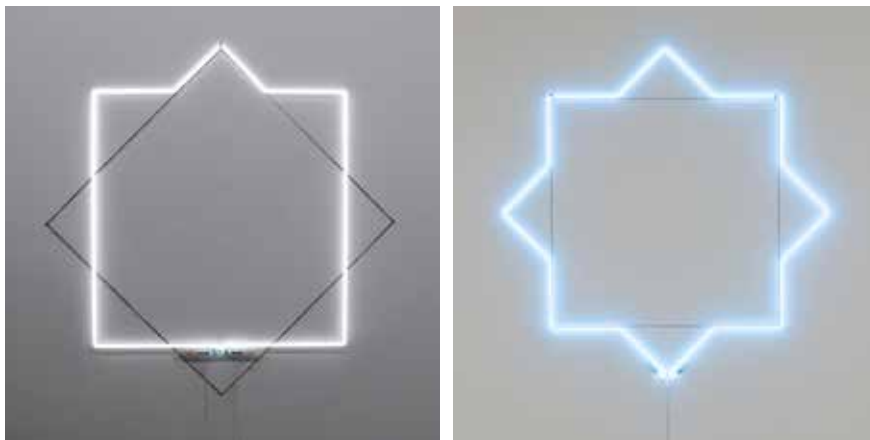
Jan van Munster

Twee vierkanten aan een spijker (1977/2013)

Two squares hanging from a nail (1977/2013)

Twee vierkanten aan twee spijkers (1977/2015)

Two squares hanging from two nails (1977/2015)



Foto/Photo: Ivo Wennekes

Evenals bij zijn 2 x 50cc zoekt *Jan van Munster* (1939) bij Twee vierkanten aan een spijker en Twee vierkanten aan twee spijkers de grens op tussen kale geometrische vormen en een suggestie, een verhaal of een betekenis. Het zijn twee hele simpele trompe-l'oeils, optische illusies, want de getekende vormen hangen natuurlijk niet echt aan de spijkers. De zwarte houtskoollijn absorbeert licht, het neon verspreidt het. En doordat de vierkanten uit de titel kantelen of vermengen ontstaan meer ingewikkelde vormen; een zon of een ster, gemaakt van verbrand hout en lichtgevend gas. Hemel en aarde, verbeeld door middel van twee eenvoudige vormen.

As with his 2 x 50cc, in Two squares on a nail and Two squares on two nails *Jan van Munster* (1939) explores the dividing line between bare geometric shapes and the suggestion of a story or meaning. These works are very simple 'trompe-l'oeils', or optical illusions, as the drawn shapes of course do not really hang from the nails. The black charcoal line absorbs light, the neon light spreads it. Because the squares referred to in the titles tilt or combine with other lines, more complex shapes emerge: a sun or a star, made of burnt wood and light-emitting gas. Heaven and earth, portrayed by means of two simple shapes.

Frans van Nieuwenborg en Martijn Wegman

Delight (1979)



Foto/Photo: Ernst Moritz

De lamp Delight van *Frans van Nieuwenborg* (1941) en *Martijn Wegman* (1954) is bijna de simpelste samenvatting van een lamp; het is een lichtbron plus een omhulsel, dat er vorm aan geeft en de uitstraling stuurt. *Delight* bestaat uit niet meer dan een gloeilamp en een doek. De hardheid van het kale peertje wordt getemperd door de zachte stof.

The lamp Delight by *Frans van Nieuwenborg* (1941) and *Martijn Wegman* (1955) pretty much sums up what a lamp is, reduced to bare essentials: a light source plus a shade that gives shape and direction to the light rays. *Delight* consists of just a light bulb and a piece of cloth. The hard surface of the bare bulb is softened by the textile.

Collectie/Collection: Centraal Museum

Aankoop/Purchased: 2002

Inv.nr.: 29402

Oscar Santillan

Failed dawn (1979)



De tl-buis is van nature niet iets dat je associeert met natuur en organische structuren. De tl-buis draagt immers bij aan *het sick building* syndroom veroorzaakt door de onpersoonlijke verlichting van menig kantoorgebouw. Ondanks het doorgaans harde, goedkope en strakke licht heeft **Oscar Santillan (1980)** de tl-buis gekozen als het materiaal om een woeste fontein mee te bouwen. Santillan demonstreert daarmee de mogelijkheid om sfeer en uitstraling van een materiaal te veranderen, maar tegelijkertijd ook zijn eigen kunnen en bovenal zijn durf om voorbij de typische eigenschappen van een materiaal of techniek te denken. Failed dawn blijft na de tentoonstelling nog even, want het is opgenomen in de collectie van het Centraal Museum.

The fluorescent lamp is not something that you would naturally associate with nature and organic structures. After all, the lamp is a major contributor to the 'sick building syndrome', caused by the impersonal lighting schemes of numerous office buildings. Nevertheless, **Oscar Santillan (1980)** has selected the usually hard and cheap light of the fluorescent lamp as material with which to construct a rugged fountain. Santillan thereby demonstrates the possibility to modify the mood and appeal of a material, but at the same time his own artistic genius and above all his bold desire to think beyond the typical properties of a material or technology. Failed dawn will not depart with the rest of the exhibition, as it has been incorporated into Centraal Museum's collection.

Navid Nuur

The Arrangement (2015-20..)



Navid Nuur (1976) kwam er dankzij zijn eerdere ervaringen met neon achter dat je neon gas kunt vermengen met andere stoffen om de uitstraling van het licht te beïnvloeden. Die stof kan van alles zijn, inclusief menselijke as. Het contract in dit werk garandeert diegene die het heeft ondertekend dat na diens overlijden en crematie de as zal worden gebruikt in een neonlamp in de vorm van de handtekening waarmee het contract is getekend. De neonhandtekening zal vervolgens, samen met het contract, deel gaan uitmaken van de collectie van het Centraal Museum. Het is een aanbod van Nuur om na het overlijden verlicht en herinnerd te worden. Doordat het begin (de handtekening) overeenkomt met het einde van het werk, reflecteert het werk op het begin en het einde van een leven. Dat is best zwaar, maar wordt zo ook een beetje licht.

It was through his previous encounters with neon that *Navid Nuur* (1976) discovered that you can mix neon gas with other substances to influence the quality of the light. All sorts of substances can be added for the purpose, including human ashes. The contract in this work guarantees the signatory that, following his or her death and cremation, the ashes will be used to create a neon lamp in the shape of the signature confirming the contract. The neon signature will then become part of Centraal Museum's collection, along with the contract. Nuur thus offers us the option of being lit up and remembered after we die. As what comes first (the signature) corresponds with what comes last (the light), the work reflects on the beginning and the end of life. It's a pretty heavy subject, made light.



PASSAGE OBSCURE



Oscar Santillan / Collecting of the stone for 'Lux',
Chimberazo Mountain, closest point on Earth to the Sun
Foto/Photo: Marco Santillan Q.

Thanks to astrophysicist Anna L. Watts and mathematician Juan Robalino

Chaim van Luit

Passage obscure (2014)



Passage Obscure hangt niet toevallig vlak voor een entresol, een boven doorgang die een andersoortige, kruip-door-sluip-door route naar de volgende zaal biedt. **Chaim van Luit** (1985) gebruikte voor dit werk een lichtbak, het typische reclamemedium waarmee menige shoarmatent of andersoortige winkel de eigen locatie in een druk straatbeeld wil laten opvallen. Op de lichtbak van Van Luit zijn echter geen letters of uitgespaarde vormen te zien. De hele bak is zwart geschilderd. De boodschap is verdwenen. Boven de bak wordt een alternatieve mededeling gedaan. Het is een uitnodiging een alternatieve route te volgen, in de tentoonstelling, maar wellicht ook daarbuiten.

It is not without reason that Passage obscure hangs just before the entresol, offering an alternative creep-and-crawl route to the next exhibition hall. For this work, **Chaim van Luit** (1985) used an illuminated sign, typically used by shops and bars to advertise their presence on a busy street. But Van Luit's illuminated sign carries no letters or shapes or illustrations: the entire sign is painted a solid black. The message has been obliterated. But an alternative message is displayed above the sign: it is an invitation to follow a different route, in the exhibition but just as well in the world at large.

Oscar Santillan

Lux (2015)



In 1900 bewees de jonge natuurkundige Peter Lebedev dat zonlicht massa heeft. Hij hing vaantjes op in een luchtdichte glazen stolp en liet deze bewegen door er met lenzen en spiegels zonnestrallen op te laten vallen. *Oscar Santillan* (1980) heeft laten onderzoeken hoeveel het verzamelde zonlicht weegt dat op aarde valt. Santillan is vervolgens vertrokken naar de vulkaan Chimborazo in Ecuador. Op de top van die berg is de afstand tot de zon het kleinst en daar heeft hij een steen gevonden die even zwaar is als al het zonlicht op aarde.

In 1900, the young physicist Peter Lebedev demonstrated that sunlight has mass. He did so by hanging small weather vanes in an airtight glass chamber and, using mirrors and lenses to concentrate sun rays on them, causing them to move. *Oscar Santillan* (1980) had a bright mind calculate the weight of all the sunlight that hits the earth on a single moment. Santillan then set off for the Chimborazo volcano in Ecuador, where the distance from the earth to the sun is smallest. There he found a stone that weighs just as much as all the sunlight on earth.

Krista van der Wilk

Straight view, circling object



Schaduwen helpen ons om diepte te zien en vormen te onderscheiden. In Straight view, circling object van *Krista van der Wilk* (1983) zien we licht en schaduw, maar blijft ondertussen veel onduidelijk. Waar kijken we eigenlijk naar? Van der Wilk filmde een ronddraaiende maquette waarop zonlicht valt. Door de architectonische constructie, de uitsnede en camerahoek ontstaat een nis of een muur waar het zonlicht overheen glijdt, maar waar tegelijkertijd geen herkenbare diepte geboden wordt.

Shadows help us to see depth and to distinguish shapes. In Straight view, circling object by *Krista van der Wilk* (1983) we see light and shadow, but much remains unclear. What are we looking at? Van der Wilk filmed sunlight falling on a rotating architectural model. Due to the architectural shape, the cut-out and camera angle, a nook or a wall is created that the sunlight passes over, yet without producing any recognisable sense of depth.

SCHIJNEN

SHINE



21,22,23

Dominique Teufen

Blitzlicht skulptur #1 (2013)

Blitzlicht skulptur #3 (2013)

Blitzlicht skulptur #7 (2013)



Dominique Teufen (1975) toont een aantal foto's van sculpturen met spiegels. De sculpturen zelf zijn onvoltooid. Om elk beeld compleet te kunnen maken, moet Teufen er met een flitslamp een foto van maken. Het materiaal loze licht van de fotoflits verspreidt zich razendsnel – met de snelheid van het licht om precies te zijn – over het spiegelende oppervlak. Tijdens een kort moment worden zo de laatste onderdelen aan het beeld toegevoegd en is het af. Het beeld bestaat vervolgens alleen nog als foto. Het is uiteindelijk een plat geslagen object, met licht vastgelegd op de gevoelige plaat. Ergens tussen het driedimensionale beeld en de tweedimensionale foto bevindt zich het kunstwerk. Wij blijven met de vraag achter of datgene wat we zien, er nu wel of juist niet is.

Dominique Teufen (1975) shows a number of photographs of sculptures with mirrors. The sculptures are not finished, and to complete each image, Teufen needs to photograph them with a flash. The immaterial light of the photo flash travels across the reflecting surface at lightning speed – or with the speed of light, to be precise. During the briefest of moments, the absent parts of the image are added and the sculpture is complete. But the image only exists as a photograph. In the end it is a flattened object, recorded with light on the photosensitive plate. The work of art is suspended somewhere in between the three-dimensional image and the two-dimensional photograph. We are left wondering whether what we see does or does not exist.

Navid Nuur

(T)Here (2014)



Foto/Photo: Galerie Martin van Zomeren

Navid Nuur (1976) speelde al met de gedachte over het begin en einde van een neonbuis en zelfs over het begin en einde van een mensenleven. Hij is niet alleen erg geïnteresseerd in de betekenis van materialen en concepten maar als dyslecticus ook in de eigenschappen van woorden en de verwarring die ze kunnen oproepen. Daar (of hier) hangt (T)Here, een simpele woordspeling. Een knipperende letter maakt het verschil tussen “ik ben hier” of “ik ben daar”. Een simpel stroompje elektriciteit brengt ons dicht bij het werk of verwijdt ons er van. Draai voor het verlaten van de zaal nog eens om en ervaar het verschil in betekenis nog een keer.

Navid Nuur (1976) already played with the idea of the beginning and end of a neon tube and even with the beginning and end of a human life. He is not only intensely interested in the meanings of materials and concepts, but, being dyslexic, also in the properties of words and the confusion they can cause. There (or here), hanging on the wall, is (T)Here, a simple play on words with a single blinking letter responsible for the difference between “I am here” and “I am there”. A simple electric current brings us close to the work, or puts us at a distance. Before leaving the room, turn around one last time to experience the difference in meaning.

Collectie/Collection: Privé/Private

Chris Kabel

Blue sky lamp (2014)



Foto/Photo: Studio Chris Kabel 2014

Uit wetenschappelijke studies is gebleken dat een hemelsblauwe lucht mensen een gelukkig gevoel geeft. Voor *Chris Kabel (1975)* was dat een reden om te onderzoeken hoe een blauwe hemel ontstaat. Dit komt doordat zonlicht door de atmosfeer gebroken en gefilterd wordt. De lamp van Kabel bestaat grotendeels uit een kunststof plaat waarbinnen verschillende stoffen en structuren het licht van het peertje erachter filteren. Zo ontstaat een handzame atmosfeer die de mogelijkheid biedt om de beleving van een hemelsblauwe lucht in huis te halen, inclusief het bijbehorende gelukzalige gevoel.

Scientific studies have shown that a sky-blue firmament arouses happy feelings in people. This inspired *Chris Kabel (1975)* to find out why the sky is blue – which turns out to be because the light of the sun is refracted and filtered by the atmosphere. Kabel's lamp consists in large part of a sheet of synthetic material containing various compounds and structures that filter the light produced by the bulb behind it. This creates a travel-size atmosphere that makes it possible to bring the blue sky experience into your home, along with the contented feeling that it brings.

Jake Scott / Radiohead

Fake plastic trees (1995)



EMI records

In slakassen, warenhuizen, supermarkten en vliegvelden gaat de zon nooit meer onder, de verlichting gedurende de nacht is net zo overweldigend als midden op de dag. Schaduwen verdwijnen als het licht van alle kanten komt. In de supermarkt die *Jake Scott* (1965) maakte voor de clip voor het nummer *Fake plastic trees* van *Radiohead* geeft alles licht. Niet alleen zijn de paden verlicht, maar ook alle producten in de schappen lijken samen een grote lichtgevende regenboog te willen vormen. De *fake plastic trees* in het nummer verwijzen naar de behoefte van de mens om zonder veel fantasie natuurlijke fenomenen en organismen na te maken. De slakas ontbeert echter de weldadigheid van het zonlicht en de supermarkt is in al zijn lichtgevende glorie amper een fijne plek te noemen.

In vegetable greenhouses, warehouses, supermarkets and airports the sun no longer sets. Night-time lighting now rivals the brightness of midday. And when the light comes from all directions, shadows disappear. In the supermarket that *Jake Scott* (1965) built for the clip to *Radiohead*'s song *Fake plastic trees*, everything radiates light. Not just the aisles are lit, but also the products on the shelves seem bent on forming a huge rainbow of light. The fake plastic trees of the song title allude to mankind's urge to recreate natural phenomena and organisms in a rather unimaginative way. But the greenhouse lacks the goodness of sunlight, and the supermarket – for all its bright shining glory – can hardly be called a pleasant place.

Jonas Åkerlund / The Smashing Pumpkins *The Everlasting Gaze* (1998)

Jonas Åkerlund / Madonna *Ray of Light* (1997)



Virgin Records



Maverick Records

De Zweedse regisseur *Jonas Åkerlund* (1965) werd befaamd om zijn nihilistische clip vol seks en geweld voor *Smack my Bitch Up* van *The Prodigy*. Åkerlund heeft een voorkeur voor enigszins onaangenaam aandoende omgevingen: vervallen, leeg, claustrofobisch, met veel lichteffecten. Als het naargeestige tl-licht aan knippert in de clip voor *The Everlasting Gaze* van *The Smashing Pumpkins*, openbaart zich een verlaten kantoorgebouw dat zich goed laat rijmen met het alternatieve uiterlijk van de band.

Daarnaast maakte hij voor *Madonna* de clip voor het nummer *Ray of Light*, waarin de zangeres wordt omgeven door versnelde beelden van het dagelijks leven in een Amerikaanse stad. De zon komt op en werpt hard licht op alle momenten van de hedendaagse consumptiemaatschappij, zolang *Madonna* danst.

The Swedish director *Jonas Åkerlund* (1965) came to fame with his nihilistic clip full of sex and violence for *Smack my bitch up* by *The Prodigy*. Åkerlund has a preference for somewhat cheerless environments: dilapidated, empty, claustrophobic, with many lighting effects. When the bleak fluorescent lights flicker into life shortly after the start of *The Smashing Pumpkin's* clip *Everlasting gaze*, they reveal the interior of a deserted office building whose stark aspect forms a fitting background to the band's alternative appearance.

Åkerlund was also responsible for the clip to *Madonna's* *Ray of light*, in which *Madonna* is surrounded by fast-forwarded images of daily life in an American city. The sun rises and casts a sharp light over contemporary consumer society, for as long as *Madonna* dances.

Jan Andriesse

Arc en ciel (1998)

Kleurenspectrum van het daglicht (1997)

Color spectrum of the daylight (1997)



Foto/Photo: Peter Cox

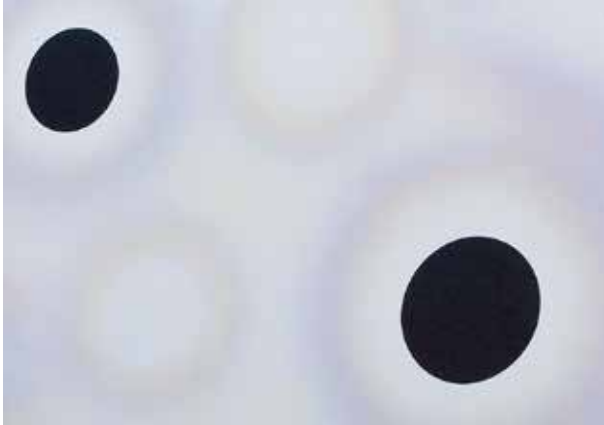


De klassieke schilder schildert het licht boven de stad, over het water, binnenvallend door het raam. Het licht schijnt ergens op en wordt daarin zichtbaar. De schilderijen van *Jan Andriesse* (1950) willen het licht zelf laten zien. Andriesse vat het volle licht op als een spectrum van kleurschakeringen, die elkaar in ijle overgangen opvolgen en in zijn schilderijen gebruikt hij deze om, met een kleine omweg langs regenboog of dag verloop, het licht zelf te vangen in verf.

The classic painter occupies himself with painting the light above cities, or over the waters, or as it streams in through the window. It shines on things, and in doing so, it becomes visible. The paintings of *Jan Andriesse* (1950), however, seek to portray light itself. Andriesse approaches light as a spectrum of colour hues that bleed into each other imperceptibly, and with minor detours in the form of a rainbow or the passing of the day, uses this to capture light in paint on canvas.

Roland Schimmel

Rapid third eye movement (2015)



Het werk van *Roland Schimmel* (1954) bekijken is lastig omdat Schimmel gebruik maakt van de manier waarop ‘het kijken’ verwerkt wordt met de ogen en door de hersenen. Hij schildert de nabeelden die je ziet als je per ongeluk even rechtstreeks in een lichtbron kijkt. Iedereen herkent wel de vormen en kleuren die dan voor een fractie van een seconde op het netvlies voorbij komen, totdat de hersenen ze weer wegpoetsen en het zicht weer helder wordt. Dat wegpoetsen lukt in dit geval niet en dat maakt het voor de toeschouwer zowel bijzonder alsook lastig om het werk te bekijken. Wie het volhoudt wordt mentaal van de grond getild, de lucht, of de eigen hersenen in. Roland Schimmel schildert zo licht zonder het af te beelden en de kijker ervaart licht zonder er naar te kijken. Die ervaring wordt ook na afloop van *Lekker Licht* geboden, want het werk is aangekocht door het Centraal museum.

Viewing *Roland Schimmel's* (1954) works is difficult, because Schimmel works with how the act of viewing is processed by the eyes and brain. He paints the afterimages you see after you look straight into a light source – those shapes and colours that we are all familiar with, staining your vision for a fraction of a second until your brain wipes them away and your vision clears up again. In Schimmel's work they cannot be wiped away, which makes viewing his work a very particular and challenging experience. Those who successfully persevere will find themselves mentally lifted off the ground, up into the air or into their own brains. In this way, Roland Schimmel paints light without actually depicting it, and the viewer experiences light without actually looking at it. That experience will continue to be offered after *Nice 'n Light*, as Centraal Museum has purchased an instance of the work.

GLOREN / DAWN

- 1** Gerrit Rietveld
Tafellamp, prototype / Table lamp, prototype
- 2** Jan van Munster
2 x 50cc
- 3** Iván Navarro
Pink electric chair
- 4,5** Erika Hock
Elbows & knees (series)
- 6,7** Navid Nuur
Broken circle
Broken square
- 8** Studio Wieki Somers
Makoto (Reflection lamp)
- 9,10,11** Stéphane Sednaoui
/ Massive Attack Sly
/ Mirwais Disco science
/ R.E.M. Lotus
- 12** Krista van der Wilk
Replaced light 1.0
- 13,14** Jan van Munster
Twee vierkanten aan een spijker / Two squares
hanging from a nail
Twee vierkanten aan twee spijkers / Two squares
hanging from two nails
- 15** Frans van Nieuwenborg en Martijn Wegman
Delight
- 16** Oscar Santillan
Failed dawn
- 17** Navid Nuur
The Arrangement

PASSAGE OBSCURE

- 18 Chaim van Luit
Passage obscure
- 19 Oscar Santillan
Lux
- 20 Krista van der Wilk
Straight view, circling object

SCHIJNEN / SHINE

- 21,22,23 Dominique Teufen
Blitzlicht skulptur #1
Blitzlicht skulptur #3
Blitzlicht skulptur #7
- 24 Navid Nuur
(T)Here
- 25 Chris Kabel
Blue sky lamp
- 26 Jake Scott / Radiohead
Fake plastic trees
- 27 Jonas Åkerlund / The Smashing Pumpkins
The Everlasting Gaze
- 28 Jonas Åkerlund / Madonna
Ray of Light
- 29,30 Jan Andriess
Arc en ciel
Kleurenspectrum van het daglicht / Color
spectrum of the daylight
- 31 Roland Schimmel
Rapid third eye movement

- GLOEIEN / GLOW**
- 32 Atelier van Licht
Werkplaats van licht / Light studio
- 33 Pieke Bergmans
From the sky
- 34,35 Len Lye
Kaleidoscope
A colour box
- 36 Navid Nuur
Hivewise
- 37 Gerrit Rietveld
Drie-buizenlamp / Three-tubes lamp
- 38 Gerrit Rietveld
Bioscoop Vreeburg / Vreeburg cinema
- 39 Hella Jongerius
Gebreide lamp / Knitted lamp
- 40 Mart van Schijndel
Work
- 41 Herman Hermsen
Lamp 'Mir fallen zum Tanz die Schritte nicht ein'
- 42 Paul Hessels
Stopcontactdooslamp / Socket lamp
- 43 Arian Brekveld
Softlamp
- 44 Dick van Hoff
Porcelain lamp DDR-52 (prototype)
- 45 Martí Guixé
Do link (prototype)
- 46 Peter Hopman
Powerpoint
- 47 Atelier Remy & Veenhuizen
Led lamp
- 48 Hamish Hamilton / Amy Winehouse
Live in London
- 49 Spencer Finch
West-sunset in my motel room, Monument Valley,
January 26, 2007, 5:36-6:06 pm
- 50,51,52 Jan Taminiau
Irradiance-collectie

RUIIMTE/ SPACE

- 53 Gabriel Lester
Alarm in the universe

FONKELEN / SPARKLE

- 54 Stéphane Sednaoui / Tricky
Pumpkin
- 55 Dawn Shadforth / Kylie Minogue
In your eyes
- 56 Francis Lawrence / Justin Timberlake
Rock your body
- 56 Willem Marijs
Black light table
- 58 Viktor & Rolf
Long live the immaterial (bluescreen): Karolina
- 59 Bastian Visch
Light studies
- 60 Blendid
TouchMe versie 4.0 / TouchMe version 4.0
- 61 Matthijs Munnik
Common structures

GLOEIEN



GLOW

Atelier van Licht

Werkplaats van licht (2015)

Light studio (2015)



Licht is overal, maar blijft letterlijk en figuurlijk een ongrijpbaar goedje. De kunstenaars en vormgevers binnen *Lekker Licht* halen alles van stal om met licht beelden of ideeën op te wekken. *Atelier van Licht* biedt verschillende methodes en gereedschappen om zelf aan de slag te gaan en licht te buigen, te breken of te kleuren. Ga los met licht graffiti, bouw lichtsculpturen op de lichtbak, onderzoek fenomenen als chromatische aberratie en trek met spiegels en lenzen het licht uit elkaar. Ga voor de verlichting, refractie en reflectie; de ingrediënten liggen voor je op tafel, de uitkomst is aan jezelf.

Although light is everywhere, it is literally and metaphorically an intangible thing. The artists and designers in *Nice 'n Light* pull out all the stops to create ideas and images with light. The *Atelier van Licht* offers a range of methods and tools to get to work yourself and to bend, break and colour light however you like. Live it up with light graffiti, build light sculptures on the illuminated box, examine phenomena such as chromatic aberration or pull light apart using mirrors and lenses. Go for enlightenment, refraction and reflection: all the necessary ingredients are on the table, and the outcome depends only on you.

Pieke Bergmans

From the sky (2011)



Foto/Photo: Marten de Leeuw

De gloeilamp is uit de handel genomen, maar vormt nog steeds het icoon van het kunstlicht. Als een kind een lamp tekent dan tekent het meestal een gloeilamp. *Pieke Bergmans* (1978) bestudeert de oorspronkelijke ingrediënten van een materiaal, vorm of proces en brengt daar veranderingen in aan. Ze heeft in dit geval gekozen voor de typische vorm van de gloeilamp. Ze transformeerde deze lampen tot wezens met een eigen wil. Niet langer zijn ze keurig verstopt onder het lampenkapje. Ze druipen er uit en domineren de vormen waar ze ondergeschikt aan horen te zijn. De stoel heeft zijn normale functie moeten opgeven en dient nu als sokkel. De tafel wordt niet langer verlicht, de *Light blub* heeft simpelweg bezit genomen van het werkblad.

The incandescent light bulb is no longer on the market, but is still the true icon of artificial light. When a child draws a lamp, it is nearly always such a light bulb. *Pieke Bergmans* (1978) studies the original ingredients of materials, forms and processes, and then tweaks them.

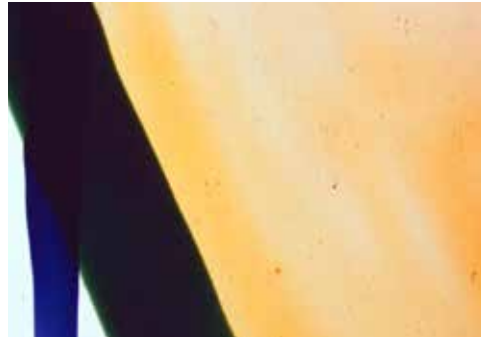
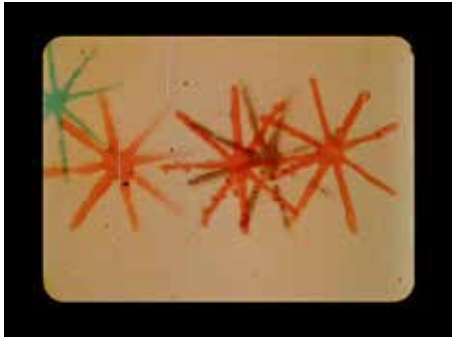
In this instance, she has selected the classical shape of the light bulb, transforming these bulbs into creatures with a will of their own. No longer are they neatly hidden under lamp shades – they seep out from under them, dominating the shapes they are supposed to be subordinate to. The chair has been robbed of its normal purpose, and now serves as a pedestal. The table is no longer lit; the *Light blub* has quite simply taken ownership of its surface.

34,35

Len Lye

Kaleidoscope (1935)

A colour box (1935)



Len Lye (1901-1980) zag het medium film als meer dan alleen een manier om een actie vast te leggen. Hij gebruikte de ellenlange rollen celluloid als canvas en schilderde ze vol kleine abstracte taferelen. De projectorlamp projecteerde ze vervolgens met vijftien frames per seconde op de muur, waar ze versmolten tot een geschilderde visuele kakofonie. Met de jazzmuziek op de achtergrond maakte hij zo tegelijkertijd – zonder het overigens zelf door te hebben – de eerste muziekvideo.

Len Lye (1901-1980) viewed the medium of film as more than just a way to record action. He used the long, long rolls of celluloid as a canvas, painting them with small, abstract scenes. He then projected them on the wall at fifteen frames per second, where they blended together into a painted visual cacophony. Playing jazz music in the background, he was thus also responsible – though unwittingly – for creating the first music clip.

A colour box: Courtesy of the Len Lye Foundation and the British Postal Museum and Archive. From material preserved by the FB1 National Archive and made available by Ngā Taonga Sound & Vision / Kaleidoscope: Courtesy of the Len Lye Foundation. From material preserved by the FB1 National Archive and made available by Ngā Taonga Sound & Vision. Digital version courtesy of the Govett-Brewster Art Gallery.

Navid Nuur

Hivewise (2006-2015)



Navid Nuur (1976) begint zijn laatste bijdrage aan *Lekker Licht* met een lege muur. Op het witte oppervlak kan de bezoeker de op deze pagina bijgevoegde sticker kwijt. Vervolgens wordt van de bezoeker verwacht dat deze een invulling levert aan het kunstwerk, en het afmaakt, elke keer opnieuw. Een witte plakker op een witte muur doet namelijk nog niet zo veel, er is nog een actie nodig: er moet met een flits een foto van het werk genomen worden. Normaal mag dit nooit in het museum, maar nu is het noodzakelijk. Het eindresultaat wordt vastgelegd op de digitale gevoelige plaat en mag mee naar huis. Gedurende de tentoonstelling ontstaat zo een continu evoluerend ‘*gesamtkunstwerk*’.

The last contribution of *Navid Nuur* (1976) to *Nice 'n Light* begins with an empty wall. The empty space is intended for each visitor to place the sticker included on this page, after which they are expected to make a final contribution to the work, completing it anew every time. After all, a white sticker on a white wall does not amount to much on its own; further action is required. A flash photo must be taken of the work – something that is usually prohibited in museums, but in this instance is not just permitted but essential. The final result is recorded by a digital camera and can be taken home. The exhibition thus has its own continually evolving “*gesamtkunstwerk*”.

Gerrit Rietveld

Drie-buizenlamp (1922)

Three-tubes lamp (1922)



Foto/Photo: Ernst Moritz

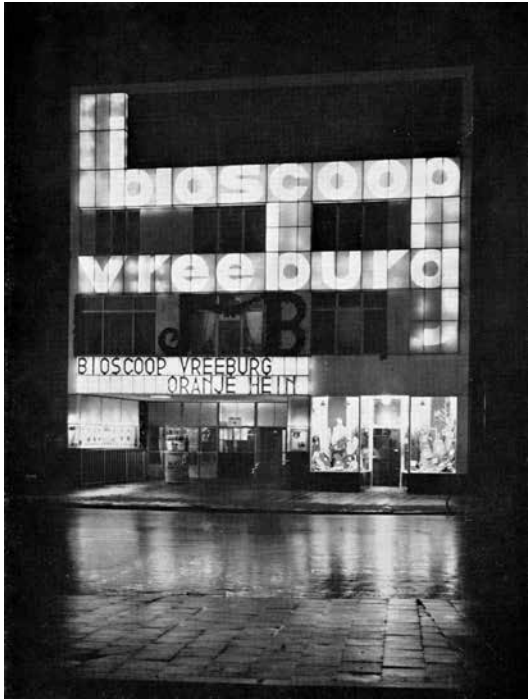
In de Drie-buizenlamp van *Gerrit Rietveld* (1888-1964) is wederom de spanning te zien tussen een experimentele sculptuur en een functioneel object. De drie lampen zijn een in de lucht vastgelegde vormstudie, alsof ze omhoog gegooid zijn en in hun vlucht zijn bevroren, zoals Keanu Reeves in *The Matrix*. Net als bij veel van Rietvelds andere ontwerpen verandert de vorm continu als men er om heen loopt, waardoor de ervaring van tijdelijkheid nog eens versterkt wordt.

Gerrit Rietveld's (1888-1964) Three-tube lamp once again features tension between experimental sculpture and functional object. The three lamps constitute a study of form, recorded in suspension, as if they were thrown into the air and frozen in place halfway through their flight, like Keanu Reeves in *The Matrix*. As with many of Rietveld's designs, the lamp's shape continuously evolves as one circles it, further strengthening the impression of temporariness.

Gerrit Rietveld

Bioscoop Vreeburg (1936)

Vreeburg cinema (1936)



Rietveld's ontwerp voor Bioscoop Vreeburg bleek uiteindelijk ook tijdelijk te zijn. Van 1936 tot 1974 waren er films te zien en Rietveld woonde zelf een tijdje op de bovenste etage. Nadat de bioscoop er mee op hield, vestigde zich een kledingzaak in het gebouw. Het interieur en de karakteristieke gevel werden bijna onherkenbaar veranderd. Het lichtbeeld aan de gevel van het gebouw was waarschijnlijk vooral bedoeld als reclame-uiting, maar is tegelijkertijd een mooie metafoor voor de filmprojector, die licht door de filmstrook laat schijnen en zo een nieuwe werkelijkheid op het filmdoek tovert.

Rietveld's design for Utrecht's Vreeburg cinema also proved temporary in the end. Films were screened here from 1936 to 1974, and Rietveld himself lived on the top floor for a while, but when the cinema closed down the building was converted into a clothing store. Its interior and distinctive façade were almost unrecognisably modified. The light sculpture on the building's façade was probably meant to serve as advertisement, but it also formed an apt metaphor for the film projector, which shines light through a film strip and thus creates a new reality on the screen.

Hella Jongerius

Gebreide lamp (1996)

Knitted lamp (1996)



Foto/Photo: Hans Wilschut

In een glasvezelkabel wordt licht getransporteerd doordat het binnen in de vezel eendeloos wordt gereflecteerd, totdat het er aan het einde van de vezel weer uit komt. De betrouwbaarheid van het signaal dat zo ontstaat, maakt glasvezel zeer geschikt voor het overbrengen van data. Veel mensen krijgen daarom al internet binnen via een dergelijke kabel. *Hella Jongerius* (1963) kijkt graag hoe ze methodes en materialen anders kan inzetten dan waar ze voor bedoeld zijn. Voor Droog Design heeft ze van glasvezel een lamp gebreid. Hoewel het materiaal nog steeds gebruikt wordt voor het transport van licht, is het toch misschien niet de meest standaard toepassing. Het resultaat is een andersoortige lampenkap van andersoortig materiaal.

Glass fibre can transport light because it is endlessly reflected off a fibre's inner surface until it reaches the end. The reliability of the signal created in this manner makes glass fibre highly suitable for data transmission, and many people's internet connections already run through glass fibre. *Hella Jongerius* (1963) likes to use methods and materials in other ways than originally intended, and used glass fibre to knit a lamp for Droog Design. Although the material is still used to transport light, it is perhaps not the most typical of applications. The result is a different kind of lampshade, made of a different kind of material.

Collectie/Collection: Centraal Museum Utrecht

Aankoop/Purchased: 1997

Inv.nr.: 28285

Mart van Schijndel

Work (1980)



Foto/Photo: Adriaan van Dam

In 1982 vroeg het Centraal Museum architect/vormgever Manfred Kausen een stijkkamer in te richten met een eigentijds interieur om daarmee zijn visie te tonen op moderne Nederlandse vormgeving. Manfred Kausen koos voor de verlichting van zijn eigen meubelontwerpen deze lamp van *Mart van Schijndel* (1943-1999). De tl-lamp, oorspronkelijk ontworpen om de werkvloer aan te lichten bleek inmiddels ook heel geschikt voor toepassing in een huiselijke omgeving.

In 1982, Centraal Museum asked architect and designer Manfred Kausen to create a period room in a contemporary style to reflect his view of modern Dutch design. To illuminate his own furniture designs, Kausen chose this lamp by *Mart van Schijndel* (1943-1999). Fluorescent lamps, originally designed for work-floor lighting, had by this time become popular in home environments as well.

Collectie/Collection: Centraal Museum Utrecht
Aankoop/Purchased: 1982
Inv.nr.: 23108

Herman Hermsen

Lamp 'Mir fallen zum Tanz die Schritte nicht ein' (1998)



Foto/Photo: Ernst Moritz

De tl-armatuur van Mart van Schijndel volgt het traditionele industriële uitgangspunt van een naar beneden schijnende lamp in een bak die aan het plafond hangt. *Herman Hermsen* (1953) lost het anders op. Niet alleen zet hij de tl-buis op zijn kant, maar hij ontwerpt er bovendien een kap voor zonder duidelijke richting. Als een sculptuur, die vanuit elk perspectief een boeiend beeld moet opleveren, heeft zijn lamp geen echte voor- of achterkant.

Mart van Schijndel's fluorescent light fitting is based on the traditional industrial model of a downward-shining lamp mounted in a box attached to the ceiling. *Herman Hermsen* (1953) takes a different approach, not only angling the fluorescent tubes sideways but also designing a hood without any clear orientation. As a sculpture, that should be fascinating no matter which side it is viewed from, Hermsen's lamp has no true front or rear.

Paul Hessels

Stopcontactdooslamp (1995)

Socket lamp (1995)



Foto/Photo: Hans Wilschut

Paul Hessels (1971) houdt wel van een grapje. Zijn Stopcontactdooslamp is gemaakt van gezandstraald glas en geeft licht als er een stekker in gestoken wordt. Zo richt Hessels zich op een object dat normaal juist weggewerkt wordt achter een bank of kast. Hessels ontwierp vier stopcontacten die gezien mogen worden. Twee daarvan, dit lichtgevende stopcontact en een tegel met stopcontact, zijn opgenomen in de collectie van Droog Design.

Paul Hessels (1971) is a man who enjoys a joke. His Socket lamp consists of sand-blasted glass that lights up when something is plugged into it. Hessels thus chooses to focus attention on something we usually hide away behind a sofa or cupboard. He designed a total of four sockets that deserve to be seen, two of which – this light-up socket and a socket incorporated in a tile – have been included in the Droog Design collection

Promotor: Droog Design
Producent/Producer: DMD
Collectie/Collection: Centraal Museum Utrecht
Aankoop/Purchased: 1995
Inv.nr.: 28190

Arian Brekveld

Softlamp (1995)



De Softlamp van *Arian Brekveld* (1968) is eveneens gemaakt voor Droog Design. Ook hier kun je spreken van een humoristisch ontwerp, iets wat veel ontwerpen binnen de Droog Design collectie gemeen hebben. Brekveld nam het PVC waarmee elektriciteitskabels gemaakt worden en trok het als een hoes over de gloeilamp heen. Zo maakte hij een lampenkapje dat klassiek én eigentijds is en hard oogt, maar zacht blijkt.

Arian Brekveld's (1968) Softlamp was also created for Droog Design, and also involves a humorous design – an aspect that many designs in the Droog Design collection share. Brekveld took the PVC material used to make electricity cables and used it to create a sleeve for a light bulb. He thus created a pendant lamp with a both classic and contemporary feel that looks hard, but turns out to be soft upon inspection.

Dick van Hoff

Porseleinen lamp DDR-52 (prototype) (1996)

Porcelain lamp DDR-52 (prototype) (1996)



Foto/Photo: Hans Wilschut

Het speelse gebruik van vormen en materialen is een ander kenmerk van Droog Design. De lamp die *Dick van Hoff* (1972) maakte voor het gerenommeerde designlabel heeft op zich een klassieke vorm, maar de uitvoering in porselein geeft het toch een onderscheidende kwaliteit.

Another characteristic feature of Droog Design is the playful use of materials and shapes. The lamp that *Dick van Hoff* (1972) designed for the renowned label has an essentially classic form, but the fact that it is made of porcelain nevertheless sets it apart.

Promotor: Droog Design

Producent/Producer: Rosenthal, DMD

Collectie/Collection: Centraal Museum Utrecht

Aankoop met steun van/Purchased with support of: Het Mondriaan Fonds 2000

Inv.nr.: 28625/001

Martí Guixé

Do link (prototype) (1999 - 2000)



Foto/Photo: Adriaan van Dam

“Wat is in wezen een lamp?”, lijkt Martí Guixé (1964) zich afgevraagd te hebben, met als antwoord: “een kap op een stok op een basis”. De Do link lamp die hij voor Droog Design maakte doet een beroep op de inventiviteit van de gebruiker om kap en basis met elkaar te verbinden. De stok ontbreekt en de koper is vrij om te bepalen wat hij ertussen zet.

It seems as if *Martí Guixé* (1964) started off with the question: “What is a lamp, essentially?” To then answer, “a lampshade mounted on a stick mounted on a base.” The Do link lamp he created for Droog Design challenges the user to use his or her own inventiveness to connect the lampshade with the base: the “stick” is missing, and its owners are free to determine how to bridge this gap for themselves.

Collectie/Collection: Centraal Museum Utrecht
Aankoop/Purchased: 2011
Inv.nr.: inv.nr. 29614/001-003

Peter Hopman

Powerpoint (1995)



Peter Hofman studeerde nog aan ArtEZ, de hoge school voor de kunsten in Arnhem, toen hij met dit ontwerp op de proppen kwam. Het is licht en stroomvoorziening in één. De functionaliteit van de lamp wordt direct ingezet als decoratie. De lamp werd, eerst door Droog Design, en daarna door het Centraal Museum, maar al te graag in de collectie opgenomen.

Peter Hopman had yet to complete his studies at ArtEZ, the Institute of the Arts in Arnhem, when he came up with this design that combines light and power supply in one object and turns the lamp's functionality into decoration. The lamp was eagerly incorporated in Droog Design's collection first, and subsequently in Centraal Museum's.

Collectie/Collection: Centraal Museum Utrecht
Aankoop/Purchased: 2002
Inv.nr.: 28206

Atelier Remy & Veenhuizen

Led lamp (2012)



Foto/Photo: Ernst Moritz

De Led lamp van *Atelier Remy & Veenhuizen* (*Tejo Remy (1960) en René Veenhuizen (1968)*) is zowel ingewikkeld als eenvoudig. De drie, bijna identieke glazen klokken met ledlampjes laten tegelijkertijd een ingewikkeld werk vol lagen glas en draad ontstaan waarin eenvoudige verlichting terug te vinden is, maar ook een intergalactisch schouwspel lijkt te zijn afgebeeld.

This Led lamp from *Atelier Remy & Veenhuizen* (*Tejo Remy (1960) and René Veenhuizen (1968)*) is simple and complex, at the same time. Its three nearly identical glass bells fitted with led lights combine into a complex construction of layered glass and wiring in which the lighting itself is simple, yet also seems to depict an intergalactic spectacle.

Collectie/Collection: Centraal Museum Utrecht
Aankoop/Purchased: 2012
Inv.nr.: 31831

Hamish Hamilton / Amy Winehouse

Live in London (2007)



Island Records

Hamish Hamilton (1965) heeft zich gespecialiseerd in het vastleggen van popconcerten.

Een popconcert op een podium ter grootte van een voetbalstadion is volstrekt normaal tegenwoordig. Lastig is wel dat, hoewel het podium en de publieksstroom steeds groter worden, de artiest de normale menselijke proporties blijft houden. Om een act zichtbaar te maken en het contact met het publiek te behouden, worden podia voorzien van architectonische ingrepen, grote schermen en lichtshows. De muziek van *Amy Winehouse* heeft haar roots in de jazz, die normaliter gespeeld wordt in kleine zaaltjes. Om de intieme sfeer daarvan te imiteren is het podium tijdens haar stadion concert vol gezet met traditionele lampen, die vooral het huiselijke avondgevoel moeten benadrukken en het podium weer gezellig klein beogen te maken.

Hamish Hamilton (1965) specialises in the recording of pop concerts.

Pop concerts on stages the size of a football stadium have become a completely normal phenomenon. A complication in this regard, however, is that while the stages and audiences are growing larger and larger, the performers themselves maintain regular human proportions. In order to make performances visible and maintain contact with the audience, stages feature smart architecture, huge screens and dazzling light shows. *Amy Winehouse*'s music has its roots in jazz, which is traditionally played in small venues. In order to imitate the corresponding atmosphere of intimacy, her stadium concert took place on a stage decorated with traditional lamps, emphasising an evening-at-home atmosphere and giving the stage a small, cosy feel.

Spencer Finch

West-sunset in my motel room, Monument Valley,
January 26, 2007, 5:36-6:06 pm (2007)



De televisie is in wezen een grote lamp met lichteffecten die in de avonden onze woon- of hotelkamer kleurt. Sommige kamers worden hierdoor voetbalgroen, bij anderen is de spanning van de thriller op straat te volgen via het licht dat door de gordijnen kiert. Menige zonsondergang wordt over het hoofd gezien, omdat er op tv zo veel ander interessant licht te zien is. *Spencer Finch* (1962) maakte met West een ode aan de avond en aan de westernfilm *The Searchers* van John Hurt. Op negen monitoren worden stills uit deze film getoond. In het half uur dat de cyclus op de schermen duurt, wordt de zonsondergang in de woestijn rond Monument Valley nagebootst. De plek is niet toevallig gekozen, want daar werd in 1956 *The Searchers* opgenomen.

A television is, in fact, a big lamp with light effects that colours our living and hotel rooms during the evening hours. Some rooms are lit in shades of football green; in others, thriller tension can be seen and felt even on the street thanks to the light leaking out through the gaps between the curtains. Many a sunset goes unseen because the television has so much other interesting light to offer. With *West*, *Spencer Finch* (1962) has created an ode to evenings and John Hurt's western film *The Searchers*. Nine monitors show stills from this film in half-hour cycles, over the course of which an imitation of the sunset in the desert surrounding Monument Valley unfolds. That particular stretch of desert was not chosen at random: it was there that *The Searchers* was recorded in 1956.

50,51,52

Jan Taminiau

Irradiance-collectie



Jan Taminiau (1975) weet wat glamour is. Zijn outfits worden gedragen door nationale en internationale royalty en andere beroemdheden. Zijn ontwerpen zijn dan ook met regelmaat op de rode loper terug te vinden. Daar worden de sterren verwelkomd door het traditionele spervuur aan cameraflitsen van de showbizz-fotografen. Zijn Irradiance-collectie zal er op een dergelijk moment zeker uitspringen, want de stoffen zijn verrijkt met reflecterende decoratie en glow in the dark-materialen. Om dat effect zelf te ervaren mag de bezoeker wederom bij wijze van uitzondering een foto met flitslicht maken van de tentoon-gestelde kledingstukken.

Jan Taminiau (1975) knows what glamour is. His outfits are worn by national and international royalty and other celebrities. Unsurprisingly, his designs are regular features on the red carpet, where the stars are greeted by the traditional barrage of showbiz camera flashes. His Irradiance collection is sure to stand out in that setting: the pieces are adorned with reflecting decorations and glow-in-the-dark materials. To experience their dazzling effect, visitors are permitted (again, by way of exception) to take flash photos of the exhibited garments.

RUIMTE / SPACE

Gabriel Lester

Alarm in the universe (2015)



Gabriel Lester (1972) gaat nog een stap verder dan Spencer Finch, de maker van de film *West*. Ook Lester werkt met het schijnsel van de televisie en de aura van de film. Met dit verschil dat we er nu niet alleen van buiten tegenaan kijken maar dat ons ook de mogelijkheid geboden wordt er in op te gaan. Lesters Alarm in the universe plaatst de bezoeker midden in een sciencefictionfilm. Er is alleen geen ruimteschip te zien, alles bestaat uit licht. Een beleving van gewichtsloosheid is echter niet uitgesloten. *Alarm in the universe* is een van de vier werken die naar aanleiding van *Lekker Licht* aan de collectie van het Centraal Museum zijn toegevoegd.

Gabriel Lester (1972) goes even further than Spencer Finch, the artist behind the film *West*. Lester, too, works with the glow of the television set and the aura of the film, but adds an extra dimension: instead of just viewing it from without, we are invited to step in. Lester's Alarm in the universe puts visitors at the centre of a science fiction film – except that there is no space ship to be seen. Instead, everything consists of light. Nevertheless, visitors may well experience a feeling of weightlessness... *Alarm in the universe* is one of the four works that have been added to Centraal Museum's collection as a result of *Nice 'n Light*.

Aankoop/Purchased: 2015

Collectie/Collection: Centraal Museum Utrecht



SPARKLE

FONKELEN

Stéphane Sednaoui / Tricky

Pumpkin (1995)



Virgin/EMI Records

Stéphane Sednaoui (1963) is bekend door zijn clips voor grote acts als U2, The Red Hot Chilli Peppers en Björk, Voor *Tricky* maakte hij voor slechts 2000 pond een hele eenvoudige clip met een Hi8 videocamera en een rode laser. Het rode lichtpuntje kennen we voornamelijk uit films waar het gebruikt wordt om wapens op potentiële doelen te richten. Geen moment zijn Tricky en zangeres Alison Goldfrapp in levensgevaar, maar tegelijkertijd lijkt het licht hen af te tasten en bij hen binnen te dringen, waardoor wel de ietwat sinistere sfeer van het liedje benadrukt wordt.

Stéphane Sednaoui (1963) is famous for his clips for such famed performers as U2, the Red Hot Chilli Peppers and Björk. For *Tricky*, he made a very simple video clip with a budget of just 2000 pounds, using an Hi8 video camera and a red laser. The laser's red dot is well-known in films, where it is used as a targeting device on firearms. While Tricky and vocalist Alison Goldfrapp are not in any true danger at any point, the light does seem to be exploring them, even penetrating into them, emphasising the somewhat sinister tone of the song.

Dawn Shadforth / Kylie Minogue

In your eyes (2002)

Francis Lawrence
/ Justin Timberlake

Rock your body (2003)



Warner Music



Sony Music

John Travolta danste in 1977 in *Saturday Night Fever* op een oplichtende discvloer. Aan het begin van de 21e eeuw gaan *Kylie* en *Justin Timberlake* een stuk verder in de clips van respectievelijk *Dawn Shadforth* (1973) en *Francis Lawrence* (1971). Beiden acts dansen in een omgeving die louter uit licht bestaat. Dat is op zich niet totaal onrealistisch, want de lichteffecten in menige club zijn er op gericht om het publiek af te leiden van de bestaande architectuur en op te laten gaan in het muzikale aanbod.

In 1977's *Saturday night fever*, John Travolta danced on an illuminated, flashing disco floor. In the early 21st century, *Kylie Minogue* and *Justin Timberlake* went quite a bit further in their clips by *Dawn Shadforth* (1973) and *Francis Lawrence* (1971), respectively. Both clips have the performers dancing in an environment that consists purely of light – which isn't even that unrealistic, given how lighting and effects in many clubs serve to distract the audience's attention from the actual architecture around them and help them lose themselves in the music.

Willem Marijs

Black light table (2015)



Foto/Photo: Ineke van der Wal

De tl-buis is een fluorescentielamp; een lamp die licht geeft door het oplichten van een fluorescerende laag onder invloed van ultraviolette stralen, opgewekt door gasontlading in de lamp. De eerste tl-buizen werden vlak voor de Tweede Wereldoorlog geproduceerd en het lijkt alsof er sindsdien weinig aan veranderd is. De kunstenaar *Willem Marijs* werkt als sinds de jaren zestig met tl-buizen en hij ontdekte dat door de jaren heen de kleur van de fluorescerende laag binnenin de tl-buis werd aangetast. Als de tl-lamp aan staat en het licht fel oplicht is dit niet echt te zien, maar op het moment dat er fluorescerend licht door de buizen schijnt blijken ze, afhankelijk van hun leeftijd, opeens opvallend anders van kleur. De verzameling kale witte tl-lampen op de tafel van *Willem Marijs* verandert zo in een opvallend gekleurd lichtorgel.

Fluorescent lamps, such as the well-known tubes, have a luminescent coating that glows when exposed to ultraviolet light, which itself is produced by running an electric current through a gas. The first fluorescent lamps were produced shortly before World War II, and little seems to have changed about them since. The artist *Willem Marijs* has been working with fluorescent lamps since the sixties, and he discovered that the colour of the fluorescent layer inside fluorescent tubes is affected by time. When a tube is in use and brightly lit, that difference is not really visible, but when fluorescent light shines through the tubes from the back they suddenly turn out to be remarkably different in colour, depending on their age. As a result, the collection of bare white fluorescent tubes on *Willem Marijs*'s table is transformed into a remarkably coloured pipe organ of lights.

Viktor & Rolf

Long live the immaterial (bluescreen): Karolina (2002-2003)



Waar Jan Taminiau een bepaald materiaal inzet om zijn creaties te laten oplichten kiezen *Viktor & Rolf* (Viktor Horsting, 1969 en Rolf Snoeren, 1969) voor een materiaal dat hun ontwerp laat verdwijnen. Bepaalde kleuren blauw of groen komen in normale situaties, vooral in huidskleuren, nauwelijks voor. Dat gegeven wordt al jaren lang gebruikt voor *chroma keying*. Door een blauw of groen doek op te hangen kunnen acteurs van hun achtergrond gescheiden worden en kan die achtergrond met uiteenlopende beelden ingevuld worden. Zo kan de weerman van het journaal bijvoorbeeld continu van weerkaart wisselen.

Viktor & Rolf hebben delen van hun ontwerpen in de Long live the immaterial collectie (winter 2002-2003) uitgevoerd in stof in dit blauw waardoor de kleding op die plekken in een projectie werd vervangen door bijvoorbeeld een video van een voorbijschietende snelweg.

Where Jan Taminiau uses a certain material to light up his creations, *Viktor & Rolf* (Viktor Horsting, 1969 and Rolf Snoeren, 1969) choose to use materials that make their design disappear. There are shades of blue and green that, under normal circumstances, rarely or even never occur in certain contexts, especially skin colour. This fact has been applied for years in so-called 'chroma key compositing': by using a blue or green sheet as a backdrop, actors can be separated from their background, which can then be replaced with various images. This for example allows the weatherman on the news to constantly switch between weather maps.

Viktor & Rolf used such a kind of blue in their designs for the Long live the immaterial collection (winter 2002-2003), so that parts of the outfits could be replaced in projections with for instance video footage of a motorway flashing past.

Bastian Visch

Light studies (2015)



Bastian Visch (1988) gebruikt fotografische processen om lichtbeelden op zijn kleding af te drukken. Hij smeert een prototype van een kledingstuk in met fotografische emulsie en laat er een lichtbron op los. Daar waar vouwen en kreukels zitten wordt de emulsie niet belicht en zo ontstaat er een driedimensionale foto. Door het belichte ontwerp vervolgens weer uit elkaar te halen en de gegenereerde foto als print op de stof met hetzelfde patroon als het origineel te drukken, wordt de lichtinval op het kledingstuk verder geaccentueerd. Dit geeft een enigszins onnatuurlijk uiterlijk, want ook bij schemerig weer ziet de kleding er uit alsof er een fel licht op staat. Bij *Lekker Licht* is dit anders. Bastian Visch heeft zijn ontwerp in dit geval uitgevoerd met een fosforescerende laag, waardoor het ontwerp langzaam uit het donker opdoemt.

Bastian Visch (1988) uses photographic processes to print light images on his clothing. He coats a prototype of a piece of clothing with a photographic emulsion and exposes it to light. Folds and creases in the cloth prevent light from reaching the emulsion in places, and this results in a three-dimensional photo. By subsequently dismantling the item and printing the photo thus created onto fabric with the same pattern as the original cloth, the light pattern on the article of clothing is further accentuated. This creates a somewhat unnatural look, as it makes these clothes appear as if bright light is shining on them even in a dusky environment. Bastian Visch has added a phosphorescent layer to this particular design, as a result of which it slowly looms out of the darkness.

Blendid

TouchMe version 4.0 (2014)



Een scanner belicht een object terwijl het tegelijkertijd gefilmd wordt. Gevolg is dat kopieën altijd een specifieke belichting hebben, goed voor vlak bedrukt papier of voor een typische kopieerapparaat-selfie.

TouchMe van *Blendid* legt de bezoeker van *Lekker Licht* vast op een heel groot kopieerapparaat en verplaatst de beeltenis naar de andere kant van het glas. Daar lijkt het spiegelbeeld vast te zitten tot er weer een nieuwe beeltenis voor schuift.

A scanner works by lighting an object while filming it at the same time. The result is that copies always have a very specific lighting, which works well for flat printed paper or your typical copier selfie.

TouchMe by *Blendid* records the visitors to *Nice 'n Light* with an enormous copier and transfers the image to the other side of the glass. There, the reflection seems to be stuck in place – until a new image replaces it.

Matthijs Munnik

Common structures (2013)

Rond 1800 richtte de fysioloog Johannes Purkyne zijn ogen op de zon, deed ze dicht en bewoog zijn hand heen en weer voor zijn gesloten oogleden. Hij ontdekte zo het flikkereffect. De stroboscoop en aanverwante lichtmachines zagen daarna het licht. Een voorbeeld is de *Dreamachine* van Brion Gysin en Ian Sommerville uit de jaren zestig. De *Dreamachine* combineert een soort platenspeler met een koker met gaten en een lichtbron en wekt hallucinerende beelden op bij wie er met gesloten ogen naar kijkt. Common structures van *Matthijs Munnik* (1988) kan gezien worden als een volgende stap, waarbij het in dit geval niet nodig is om de ogen gesloten te houden. Zijn zes meter hoge vijfkantige monoliet verspreidt eindeloze kleurbeelden in een hoge frequentie. Het gaat dusdanig snel dat er geen enkele kleur te onderscheiden valt. Het resultaat is iets dat omschreven wordt als ‘tussen zen en psychose in’. De installatie is logischerwijs niet geschikt voor mensen met epilepsie.

Around 1800, the physiologist Jan Purkyne turned his eyes towards the sun, closed them and waved his hand in front of his eyelids. That was how he discovered that when your eyes are exposed to flickering light, you begin to see strange but clear patterns. Soon after, the stroboscope was invented, followed over time by other light-based machines using similar principles, such as Brion Gysin and Ian Sommerville's *Dreamachine* in the 1960s. The *Dreamachine* combines a light source with a turntable spinning a cylinder with holes in it. The flickering light that this produces creates hallucinatory images when viewed with closed eyes, using the principle that Purkyne discovered in the 19th century. Common structures by *Matthijs Munnik* (1988) can be considered a further step, in which keeping your eyes closed is no longer necessary. His six-metre-high, five-sided monolith incessantly emits high-frequency colour patterns – so high that it is impossible to distinguish any colour. This induces a state of mind described as “somewhere between Zen and a psychosis”. Obviously, the installation is not suitable for people with epilepsy.



Hoofredactie en tekst / Chief in editor and author:

Eelco van der Lingen

Tekstredactie / Text editor:

Hans Schopping

Coördinatie / Coördinator:

Kristine Kavelaars

Vertaling / Translation:

Jan Warndorff Beter engels

Productie en ontwerp / Production and design:

Studio Janneke Hendriks

Drukkerij / Printers:

Roelofs, Enschede

Uitgever / Published by:

Centraal Museum

Postbus 2106

3500 GC, Utrecht

Deze uitgave verschijnt ter gelegenheid van de tentoonstelling *Lekker Licht* van 17 oktober 2015 tot en met 24 januari 2016 in het Centraal Museum Utrecht.

This booklet accompanies the exhibition *Lekker Licht (Nice 'n Light)* which runs from October 17 2015 until January 24 2016 in the Centraal Museum Utrecht.

© 2015 Centraal Museum Utrecht, de auteurs, de fotografen en de vertaler.

Alle rechten voorbehouden. Niets in deze uitgave mag worden verveelvoudigd, opgeslagen in een geautomatiseerd gegevensbestand, of openbaar gemaakt in enige vorm of op enige wijze, hetzij elektronisch, mechanisch, door fotokopieën, opnamen of op enige manier zonder voorgaande schriftelijke toestemming van de uitgever. All rights reserved.

**CENTRAAL
MUSEUM**



FONDS 21



**Stroom
Den Haag**

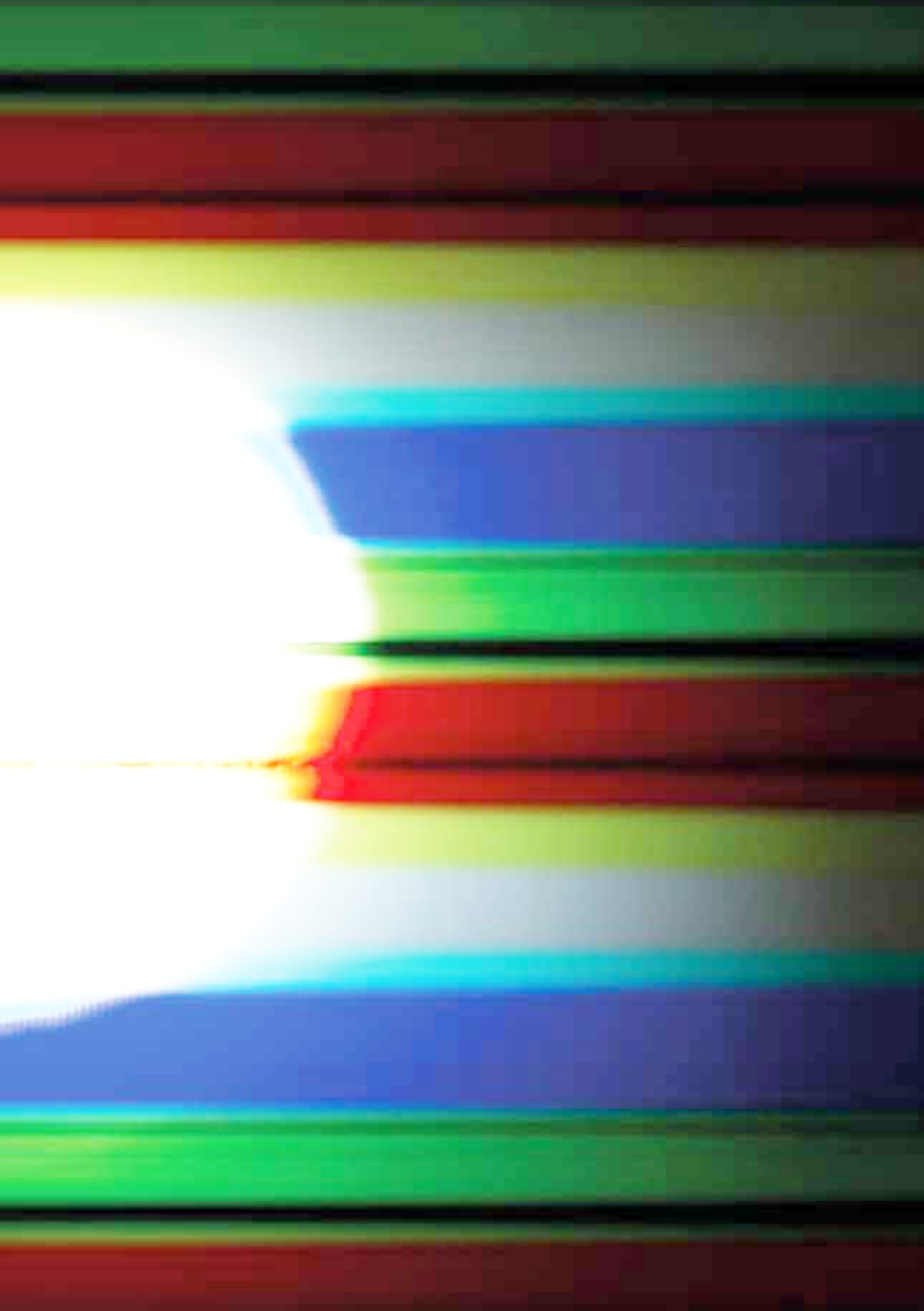
HEUVELMAN
sound & vision

3M

PHILIPS



**BankGiro
Loterij**



NAVID NUUR

GABRIEL LESTER

JAN ANDRIESSE

ERIKA HOCK

STUDIO WIEKI SOMERS

MARTÍ GUIXÉ

VIKTOR & ROLF

JAN TAMINIAU

DICK VAN HOFF

LEN LYE

IVÁN NAVARRO

ROLAND SCHIMMEL

HELLA JONGERIUS

KRISTA VAN DER WILK

FRANCIS LAWRENCE

CHRIS KABEL

DOMINIQUE TEUFEN

PAUL HESSELS

OSCAR SANTILLAN

FRANS VAN NIEUWENBORG

JAKE SCOTT

PETER HOPMAN

ARIAN BREKVELD

ATELIER VAN LICHT

WILLEM MARIJS

BASTIAN VISCH

ATELIER REMY & VEENHUIZEN

BLENDID

MATTHIJS MUNNIK

STÉPHANE SEDNAOUI

PIEKE BERGMANS

JAN VAN MUNSTER

HAMISH HAMILTON

MARTIJN WEGMAN

GERRIT RIETVELD

HERMAN HERMSEN

MART VAN SCHIJNDEL

DAWN SHADFORTH

JONAS AKERLUND

CHAIM VAN LUIJT

SPENCER FINCH